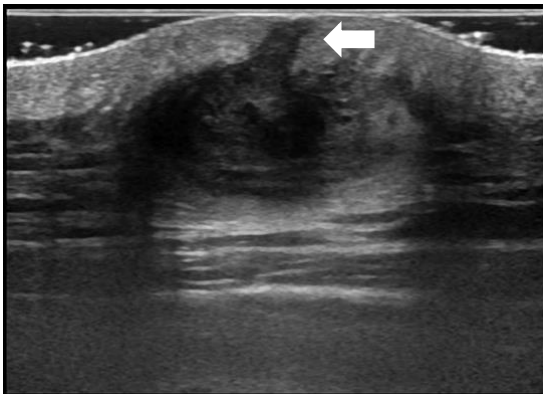


【問題1】52歳女性 背部に無症候性皮下腫瘍を自覚し当院を受診時の超音波画像です。  
最も疑われるものを1つ選んでください。



- ①脂肪腫
- ②粉瘤
- ③石灰化上皮腫
- ④神経鞘腫

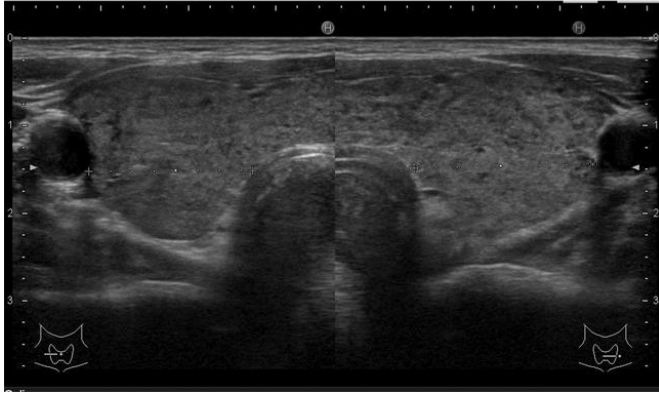
正解：② 正解率：100%

〈解説〉

- ① 脂肪腫は脂肪層に発生します。動画では腫瘍が皮下に存在する事がわかります。
- ② 今回の症例は、典型的な粉瘤を出題しました。皮膚に向かって伸びる低エコー：皮脂腺（矢印）は粉瘤の典型像です。感染・炎症が強い場合には血流も増加する場合があります。
- ③ 石灰化上皮腫は、腫瘍内に石灰化を疑う高エコーが存在する機会が多い腫瘍です。
- ④ 神経鞘腫は神経から発生するため、腫瘍の存在位置をしっかりと確認して判断することが重要です。

【問題 2】 60 歳女性 甲状腺腫大が疑われた為、超音波検査を施行。

次の所見のうち、誤っているものを1つ選んでください。



- ①甲状腺実質内は血流増加を認める
- ②実質エコーは不均質である
- ③結節性病変が疑われる
- ④びまん性腫大を認める
- ⑤甲状腺機能亢進が疑われる

正解：③ 正解率：100%

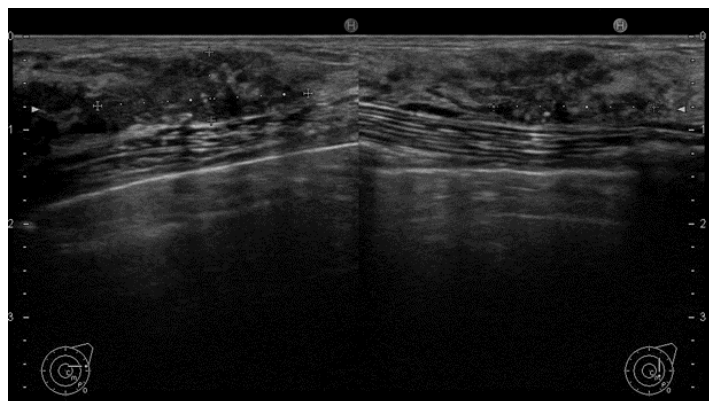
〈解説〉

今回の画像には結節性病変は認められません。

本症例は、バセドウ病と診断された方の超音波画像です。比較的典型像を示しており、びまん性腫大、実質エコーレベルは軽度低下、表面は比較的平滑・内部に拡張した血管像を認め実質エコーは不均質となっており、カラードップラにて、豊富な血流シグナルを認めます。

鑑別の対象となるのが橋本病ですが、病態により腫大を認めることがあり注意が必要です。一般に橋本病では、辺縁の凹凸不整を伴うびまん性腫大、実質エコーは不均質粗雑、内部エコーレベルの著明な低下・不規則な線状エコー等が認められます。

【問題 3】 48 歳女性 1 か月前より左乳房腫瘤を自覚し、当院を紹介受診時の超音波画像です。最も疑われる疾患を選んでください。



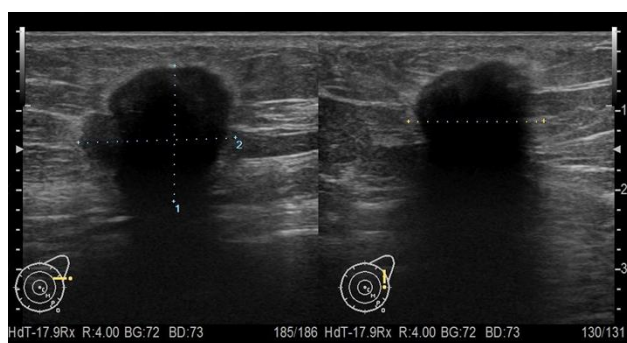
- ①乳管内乳頭腫
- ②非浸潤性乳管癌 (DCIS)
- ③浸潤性乳管癌
- ④小葉癌
- ⑤乳腺症

正解：② 正解率：84%

〈解説〉

この症例は非腫瘍性病変であることを認識する事が重要なポイントとなります。乳管内乳頭腫は、乳頭から連続する拡張乳管内に立ち上がり急峻な充実性病変として認められる事が多いですが、内部エコーのある拡張乳管として、認められることもあります。本症例は、境界不明瞭な低エコー域の中に多数の微細な点状高エコーが認められ、血流の増加も認められます。はっきりとした腫瘤形成はなくとも、悪性を示唆する所見となります。今回の症例は、非浸潤性乳管癌 (DCIS) が正解となります。

【問題 4】 60 歳女性 乳癌検診にて左乳房腫瘤を指摘され、精査目的で当院受診時の超音波画像です。次の所見のうち、正しいもの 1 つを選んでください。



- ①前方境界線の断裂を認める
- ②皮膚への浸潤が疑われる
- ③腫瘤径の計測方法は適切である
- ④境界部高エコー像 (halo) を認め、脂肪層への浸潤は疑われない

正解：① 正解率：96%

〈解説〉

境界部高エコー像は脂肪層への浸潤を示唆する所見であり、前方境界線の断裂が認められます。この症例では、脂肪層までの浸潤は確認できますが、皮膚までは達していません。

halo を認める場合の腫瘤径は、halo を含めて計測するため、この計測方法は一部 halo 含んでおらず、不適切となります。

【問題 5】 85 歳男性 2 年程前より左乳房腫瘤を自覚。増大傾向あり紹介受診された時の超音波画像です。最も疑われるもの 1 つを選んでください。



- ①非浸潤性乳管癌 (DCIS)
  - ②女性化乳房
  - ③線維腺腫
  - ④表皮嚢腫
  - ⑤浸潤性乳管癌
- 正解：⑤ 正解率：96%

〈解説〉

この症例は、男性乳癌の症例です。

男性の乳腺は痕跡的な組織で、乳輪下に乳管のみ存在しますが、女性乳腺に生じるあらゆるタイプの乳管・小葉内腫瘍が男性にも発生します。

女性化乳房は乳頭中心に低エコー域が広がりますが、腫瘤の形成は認められません。

本症例は、境界明瞭粗雑・内部エコー不均一で点状高エコーも認められます。腫瘤は皮下まで及んでおり、腋窩のリンパ節腫大も認められることから、悪性が疑われます。この症例は浸潤性乳管癌充実型の症例でした。

令和4年度 表在超音波検査 各施設別結果集計表

施設No	問題1	問題2	問題3	問題4	問題5	施設別 正解数	施設別 正解率
	正解:2	正解:3	正解:2	正解:1	正解:5		
9240003	2	3	2	1	5	5	100%
9240006	2	3	5	1	5	4	80%
9240007	2	3	2	1	5	5	100%
9240008	2	3	2	1	5	5	100%
9240012	—	—	2	1	5	3	60%
9240020	2	3	5	1	5	4	80%
9240021	2	3	2	1	5	5	100%
9240022	—	—	—	—	—	—	—
9240025	2	3	3	1	5	4	80%
9240026	2	3	2	1	5	5	100%
9240027	2	3	2	1	5	5	100%
9240028	2	3	5	1	2	4	60%
9240032	2	3	2	1	5	5	100%
9240033	2	3	2	1	5	5	100%
9240042	2	3	2	1	5	5	100%
9240043	2	3	2	1	5	5	100%
9240044	2	3	2	1	5	5	100%
9240056	2	3	2	1	5	5	100%
9240058	2	3	2	1	5	5	100%
9240059	2	3	2	1	5	5	100%
9240066	2	3	2	1	5	5	100%
9240086	2	3	2	3	5	4	80%
9240134	2	3	2	1	5	5	100%
9240135	2	3	2	1	5	5	100%
9240136	2	3	2	1	5	5	100%
9240223	2	3	2	1	5	5	100%
問題別正解数	24/24	24/24	21/25	24/25	24/25	施設別正解率平均(%)	
問題別正解率	100%	100%	84%	96%	96%	94%	